

## تجزیه و تحلیل پتانسیل‌های زیر ساختی دانش محور شهرستان آستارا در راستای سیاست‌های کلی نظام و سند ایران ۱۴۰۴

دکتر سیده صدیقه حسنی مهر

استادیار گروه جغرافیا، دانشگاه آزاد اسلامی واحد آستارا

تاریخ دریافت: ۱۳۸۹/۴/۸

تاریخ پذیرش: ۱۳۸۹/۵/۲۵

### چکیده

جایگاه توسعه ملی برای اقتصاد ملی، صرفاً یک آرمان نیست بلکه قابل دسترس می‌باشد. ولیکن برای تحقق آن نیاز به آگاهی و عزم ملی است. توسعه منطقه‌ای و شناسایی توان بالقوه و بالفعل در فرآیندهای توسعه اقتصادی در سال‌های اخیر بیشتر مورد توجه بوده و اقتصاد دانشی (اقتصاد دانش بنیان) مبتنی بر علم و فناوری اساس مسیر توسعه می‌باشد. مسأله مهم در این تحقیق آن است که چگونه می‌توان برای شهرستان آستارا را از طریق تحلیل پتانسیل‌های توسعه منطقه‌ای با نگرش سیاست‌های کلی نظام برنامه توسعه داشت در این تحقیق با مطالعه تطبیقی توسعه منطقه‌ای و طراحی مدل مفهومی تجزیه و تحلیل ابعادی (بعد اجتماعی، بعد اقتصادی، بعد سیاسی و بعد فرهنگی) به تدوین مدلی بنظور پایش منظم رو به رشد پتانسیل‌های توسعه منطقه‌ای همت شده است که در راستای پاسخ گویی به سؤالات مهمی چون «ساز و کار مناسب شناسایی پتانسیل‌ها توسعه منطقه چیست؟ و به چه نحوی می‌توان به طور کارا، این پتانسیل‌ها را مورد تجزیه و تحلیل و ارزیابی قرار داد؟» باشد. نتایج حاصل از تحقیق حاکی از پویایی فرهنگ پذیرش تغییرات در منطقه، علاوه بر تسریع حرکت رشد گونه به شناسایی توانمندی‌های پنهان نیز کمک شایانی خواهد نمود که در این مقوله دو ضلع ملت و دولت به عنوان اضلاع مثلث توانمندی منطقه، ملت و دولت نقش کلیدی دارد. در پایان این تحقیق با ارائه راه کارهایی برای ایجاد هم افزایی تعامل توسعه گرایانه ملت و دولت پیشنهاداتی ارائه شده است که تمرکز اصلی آن بر اساس نگرش تحولات اقتصادی برنامه ۵ ساله پنجم توسعه کشور می‌باشد.

واژگان کلیدی: توسعه منطقه‌ای، زیرساخت‌های دانش محور، سیاست‌های کلی نظام، سند ایران

۱۴۰۴، شهرستان آستارا.

## مقدمه

دگرگونی در عرصه‌های فضایی پیوسته به آرامی شکل می‌گیرد و به هیچ وجه سریع نیست، علاوه بر این هر فضای جغرافیایی به عنوان یک واقعیت مکانی، نه تنها تحت تأثیر نیروها و روندهای درونی این نظام است، بلکه ضمناً از نیروها و روندهای بیرونی که از سایر واقعیت‌های مکانی-فضایی و یا غیرفضایی نشأت می‌گیرد نیز تأثیر می‌پذیرد. (سعیدی، ۱۳۷۷، ص ۴) بسیاری از نظریه پردازان توسعه، به راین باورند که اگر نگاهی بر سیر تاریخی نظرات توسعه داشته باشیم در می‌یابیم که جدیدترین این نظریات تأکید بر آن دارد که توسعه مبتنی بر علم و فناوری است (Khan, 1979, p 87) با پیدایش حوزه‌های جدید فناوری، اقتصاد موسوم به اقتصاد دانشی و تحولات ناشی از جهانی شدن، سیاستگذاری علم و فناوری دیگر فرآیندها کار ساده‌ای نیست، بلکه سیستمی پیچیده است که تمام ابعاد جامعه را در بر می‌گیرد. (Friedmann, 1978, p 24)

شهرستان مرزی آستارا، بی شک دارای پتانسیل‌های مثبتی در راستای رشد ابعادی (بُعد سیاسی، بُعد اقتصادی، بُعد اجتماعی و بُعد فرهنگی) چشم انداز ۱۴۰۴ جمهوری اسلامی ایران و سیاست‌های کلی نظام می‌باشد. شناسایی دقیق و کاربردی این پتانسیل‌ها، تجربه و تحلیل آن‌ها و به موازات آن، ترسیم نقاط تلاقی این پتانسیل‌ها با یکدیگر با توجه به سیاست‌ها و برنامه‌های توسعه‌ای نظام جمهوری اسلامی ایران می‌تواند به عنوان امری مهم و ریشه‌ای در جهت رشد منطقه‌ای به حساب آید؛ در این راستا، از دانشگاه آزاد اسلامی، واحد آستارا در این شهرستان می‌توان به عنوان یکی از محرک‌های اساسی رشد منطقه‌ای نام برد که با توسعه زیرساخت‌های دانشی، زمینه ساز و هدایتگر رشد علم و فناوری گردد. با در نظر داشتن سند چشم انداز ۱۴۰۴ به عنوان یک هدف جامع ملی، به نظر می‌رسد مناطقی استراتژیک چون آستارا به دلیل دارا بودن موقعیت جغرافیایی، سیاسی، اقتصادی، فرهنگی و اجتماعی می‌تواند در پیشبرد توسعه، محور سیاست‌های کلی نظام با نگرش منطقه‌ای حائز اهمیت باشد. شناسایی پتانسیل‌های رشد به عنوان زمینه ساز اصلی ایجاد مزیت نسبی نیز بعد دیگری از توسعه اقتصادی بشمار می‌رود. یکی از استراتژی‌های توسعه کشورها می‌تواند در آغاز مبانی توسعه منطقه‌ای در چارچوب توسعه ملی نهفته باشد به همین منظور نگارنده در این پژوهش قصد دارد تا با تکیه بر این نگرش، ضرورت مبانی آغازین توسعه منطقه‌ای را با شناسایی پتانسیل‌ها و تجزیه و تحلیل آن‌ها، گامی علمی در راستای توسعه منطقه‌ای برداشته شود و این مسیری است که در آن تفکرات نهادهای علمی

بسیار کارساز است. از طرف دیگر شناخت پتانسیل‌های بخش‌های مختلف یک منطقه در جهت جذب برنامه‌های توسعه‌ای می‌تواند با ارزیابی‌ها و کنترل‌های مداوم الگوی مناسبی برای سایر مناطق مشابه کشور باشد؛ به همین منظور اهم نگرش این پژوهش شناسایی عوامل تقویت کننده و بازدارنده‌ی رشد سیاسی، اقتصادی، فرهنگی و اجتماعی منطقه می‌باشد که این مهم خود، راه را برای برنامه‌های رشد آتی هموار می‌سازد. دانشگاه به عنوان مرکز بلوغ فکری و دانشگاهیان به عنوان منبع اصلی تفکرات نوین توسعه گرا می‌تواند نقش بسیار فعالی را در راستای این امر ضروری برای نظام جمهوری اسلامی ایران بیافریند.

### سیاست‌های توسعه ملی بر اساس سند چشم انداز بیست ساله ۱۴۰۴

در سند چشم انداز بیست ساله ۱۴۰۴ جمهوری اسلامی ایران، با اتکال به قدرت لایزال الهی و در پرتو ایمان و عزم ملی و کوشش برنامه‌ریزی شده و مدبرانه‌ای جمعی و در مسیر تحقق آرمان‌ها و اصول قانون اساسی، در چشم‌انداز بیست‌ساله، ایران کشوری است توسعه‌یافته با جایگاه اول اقتصادی، علمی و فناوری در سطح منطقه، با هویت اسلامی و انقلابی، الهام‌بخش در جهان اسلام و با تعامل سازنده و مؤثر در روابط بین‌الملل. جامعه‌ی ایرانی در افق این چشم‌انداز چنین ویژگی‌هایی خواهد داشت: توسعه‌یافته، متناسب با مقتضیات فرهنگی، جغرافیایی و تاریخی خود و متکی بر اصول اخلاقی و ارزش‌های اسلامی، ملی و انقلابی با تأکید بر: مردم‌سالاری دینی، عدالت اجتماعی، آزادی‌های مشروع، حفظ کرامت و حقوق انسان‌ها و بهره‌مند از امنیت اجتماعی و قضایی، برخوردار از دانش پیشرفته، توانا در تولید علم و فناوری، متکی بر سهم برتر منابع انسانی و سرمایه اجتماعی در تولید ملی، امن، مستقل و مقتدر با سامان دفاعی مبتنی بر بازدارندگی همه‌جانبه و پیوستگی مردم و حکومت، برخوردار از سلامت، رفاه، امنیت غذایی، تأمین اجتماعی، فرصت‌های برابر، توزیع مناسب درآمد، نهاد مستحکم خانواده به دور از فقر، فساد، تبعیض و بهره‌مند از محیط زیست مطلوب. فعال، مسئولیت‌پذیر، ایثارگر، مؤمن، رضایتمند، برخوردار از وجدان کاری، انضباط روحیه‌ی تعاون و سازگاری اجتماعی، متعهد به انقلاب و نظام اسلامی و شکوفایی ایران و مفتخر به ایرانی بودن، دست یافته به جایگاه اول اقتصادی، علمی و فناوری در سطح منطقه‌ی آسیای جنوب غربی (شامل آسیای میانه، قفقاز، خاورمیانه و کشورهای همسایه) با تأکید بر جنبش نرم‌افزاری و تولید علم، رشد پرشتاب و مستمر اقتصادی، ارتقاء نسبی سطح درآمد سرانه و رسیدن به اشتغال کامل، الهام‌بخش، فعال و

مؤثر در جهان اسلام با تحکیم الگوی مردم‌سالاری دینی، توسعه‌ی کارآمد، جامعه اخلاقی، نواندیشی و پویایی فکری و اجتماعی، تأثیرگذار بر همگرایی اسلامی و منطقه‌ای براساس تعالیم اسلامی و اندیشه‌های امام خمینی (ره). دارای تعامل سازنده و مؤثر با جهان براساس اصول عزت، حکمت و مصلحت.

در تهیه، تدوین و تصویب برنامه‌های توسعه و بودجه‌های سالیانه، این نکته مورد توجه قرار گیرد که: شاخص‌های کمی کلان آن‌ها از قبیل: نرخ سرمایه‌گذاری، درآمد سرانه، تولید ناخالص ملی، نرخ اشتغال و تورم، کاهش فاصله درآمد میان دهک‌های بالا و پایین جامعه، رشد فرهنگ و آموزش و پژوهش و توانایی‌های دفاعی و امنیتی، باید متناسب با سیاست‌های توسعه و اهداف و الزامات چشم‌انداز، تنظیم و تعیین گردد و این سیاست‌ها و هدف‌ها به صورت کامل مراعات شود.

سیاست‌های توسعه ملی در این سند بر اساس: امور فرهنگی، امور اجتماعی - سیاسی و دفاعی، امور اقتصادی، آمایش سرزمین، امور زیست‌محیطی و توسعه پایدار (ره‌نمایی، ۱۳۸۳، ص ۵۲).

قانون اساسی جمهوری اسلامی ایران ترجمان خواسته‌ها و آرمان‌های ملت ایران و نشان‌دهنده جهت و مسیر حرکت مردم و چارچوب کلی برای تدوین قوانین و سیاست‌های کلی نظام است. یکی از ویژگی‌های ممتاز قانون اساسی، قدرت انعطاف و انطباق با شرایط و تحولات است و برای خروج از معضلات و استفاده بیش‌تر از نظرات افراد خبره و صاحب‌نظران راه‌حل‌های عملی ارائه نموده است. در این راستا سیاست‌های کلی نظام را می‌توان در قالب موارد زیر مورد توجه قرار داد:

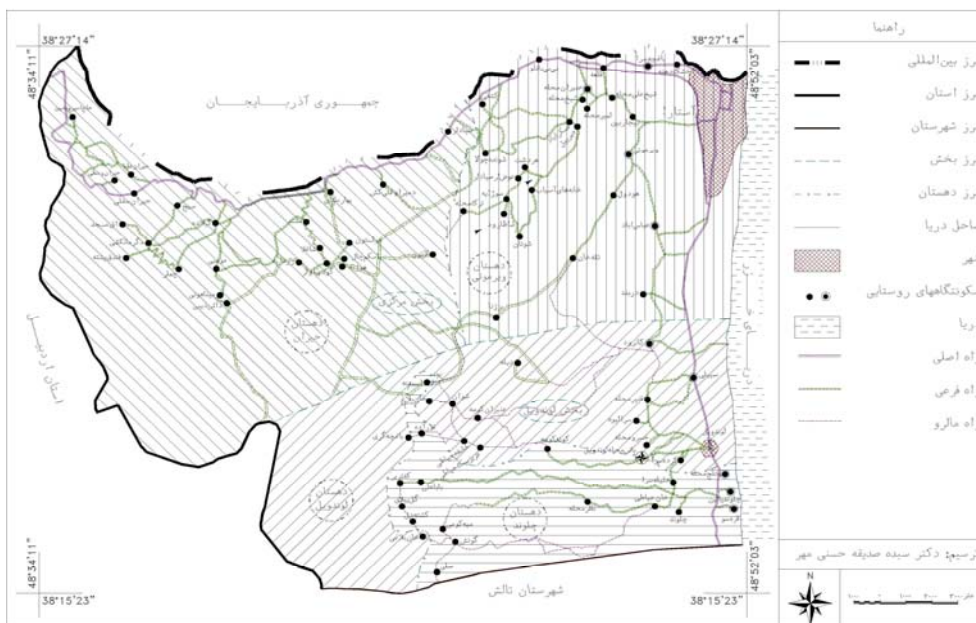
سیاست‌های کلی امنیت اقتصادی، سیاست‌های کلی انرژی، سیاست‌های کلی نفت و گاز، سیاست‌های کلی سایر منابع انرژی، سیاست‌های کلی منابع آب، سیاست‌های کلی بخش معدن، سیاست‌های کلی منابع طبیعی، سیاست‌های کلی بخش حمل و نقل، سیاست‌های کلی شبکه‌های اطلاع‌رسانی رایانه‌ای و ضوابط و مقررات لازم برای شبکه‌های اطلاع‌رسانی رایانه‌ای، سیاست‌های کلی پیشگیری و کاهش خطرات ناشی از سوانح طبیعی و حوادث غیرمترقبه، سیاست‌های کلی قضائی، سیاست‌های کلی مبارزه با مواد مخدر، سیاست‌های کلی اصل ۴۴ قانون اساسی جمهوری اسلامی ایران، سیاست‌های کلی توسعه بخش‌های غیردولتی و جلوگیری از بزرگ شدن بخش دولتی، سیاست‌های کلی بخش تعاونی، سیاست‌های کلی توسعه

بخش‌های غیردولتی از طریق واگذاری فعالیت‌ها و بنگاه‌های دولتی، سیاست‌های کلی اعمال حاکمیت و پرهیز از انحصار، سیاست‌های کلی برنامه چهارم توسعه جمهوری اسلامی ایران امور فرهنگی، علمی و فناوری، امور اجتماعی- سیاسی- دفاعی و امنیتی، آمایش سرزمین، امور مربوط به مناسبات سیاسی و روابط خارجی، امور اقتصادی.

### مروری بر جغرافیای شهرستان آستارا

شهرستان آستارا به لحاظ جغرافیایی از شمال با جمهوری آذربایجان هم مرز است از جنوب به شهرستان تالش، غرب به اردبیل و از شرق به دریای خزر محدود می‌شود. از این رو به لحاظ استراتژیک می‌توان از این منطقه با توجه به موقعیت خاص جغرافیایی تأثیرگذار بر اقتصاد، فرهنگ و سیاست دانست. این شهرستان حدود ۳۳۴ کیلومتر مربع مساحت دارد (مرکز آمار ایران، ۱۳۸۵).

رود آستارا که از کنار راه شوسه آستارا - اردبیل می‌گذرد، آستارای ایران را از آستارای



نقشه ۱ - تقسیمات سیاسی شهرستان آستارا

ماخذ: فرهنگ آبادی‌های استان گیلان، ۱۳۸۵.

جمهوری آذربایجان جدا می‌سازد. در منطقه آستارا علاوه بر زبان ترکی، زبان تالشی نیز رایج است. آستارا یکی از زیباترین شهرهای استان گیلان است. جمعیت آن در حال حاضر نزدیک به ۱۰۰۰۰۰ نفر می‌باشد. از اماکن تاریخی شهرستان آستارا می‌توان به بقعه شیخ تاج الدین محمود خیوی در لمیر محله آستارا، قلعه شیندان، قبرستان قدیمی ونه بین که در بالای دهکده توریستی حیران بر سر راه فرعی نمین واقع است، قبرستان قدیمی دهکده گنج کشی از آبادی‌های نزدیک حیران، بقعه پیر قطب‌الدین نزدیک دهکده باغچه سرا، بقعه سیدابراهیم و سیدقاسم که گفته می‌شود پسران امام موسی کاظم در دهکده کانرود اشاره کرد (استانداری گیلان، ۱۳۸۷).

در ارتباط با فعالیت‌های اقتصادی این شهرستان می‌توان از گمرک آن یاد کرد. تاریخ تاسیس گمرک در آستارا، به صورت دقیق معلوم نیست. ولی شواهد تاریخی چنان عنوان می‌کند که: در سال ۱۲۰۵ هجری شمسی وقتی عباس میرزا می‌خواست برای قشون یورت تهیه کند از فتحعلی شاه در خواست کمک مالی می‌کند، شاه در جواب می‌گوید از پول عوارض گمرکی آستارا فراهم کنید. ژان اوبن در کتاب «ایران امروز» به توصیف آستارا پرداخته و می‌نویسد «آستارا بندری ایست در جوار اردبیل این شهر گمرکی دارد که از سوی متصدیان بلژیکی اداره می‌شود.»

با توجه به موقعیت جغرافیایی و ارتفاع از سطح دریا و نزدیکی به اقلیم کوهستان، آب و هوای آن، اندکی خنک‌تر از مناطق پست جلگه‌ای دیگر استان گیلان می‌باشد. محصولات آن غلات، حبوبات، برنج و فر آورد ه‌های دامی می‌باشد. متوسط دمای این شهر در زمستان بین ۱۵ تا ۲- سانتی‌گراد و در تابستان بین ۱۵ تا ۳۵ درجه در نوسان است. میزان متوسط بارندگی در سال، ۱۲۶۵ میلیمتر می‌باشد که کم باران‌ترین زمان خرداد ماه و پر باران‌ترین زمان آبان ماه گزارش شده است. آستارا دارای ۴۶۶۱ هکتار مزارع و باغات و ۲۰۷۷۶ هکتار جنگل و مراتع و ۲۰ هکتار سایر اراضی، ۵ روستای جلگه‌ای، ۴۰ روستای کوهستانی، ۲۲ روستای کوهپایه‌ای و ۱۱ روستای ساحلی است که از این تعداد روستاها، ۴۴ روستای دامپروری، ۳۰ روستای پرورش زنبور عسل و ۲ روستای پرورش کرم ابریشم، فعالیت عمده کشاورزی دارند. اقتصاد بیشتر اهالی روستاهای آستارا بر کشاورزی و کشت برنج استوار است. سطح زمین‌های کشاورزی آن به ۶۴۱۳ هکتار بالغ می‌شود. صنایع دستی شهرستان آستارا عبارتند از گلیم بافی، فرش بافی، گل دوزی، خیاطی، سفال‌پزی، کوزه‌گری (شاهور، ۱۳۸۹، ص ۱۲۴).

در آستارا به دلیل دو عامل رطوبت و دما پوشش‌های جنگلی از نواحی جلگه‌ای شروع و تا ارتفاعات ۱۸۰۰ متر از سطح دریا ادامه پیدا می‌کند. علی‌رغم وسعت کم شهرستان آستارا در مقایسه با سطح کل استان، به دلیل نزولات جوی فراوان، رطوبت کافی و دمای مناسب، موجب شده که مراتع شهرستان آستارا از لحاظ کیفیت، جزء مراتع درجه اول محسوب گردد. مراتع شهرستان از ارتفاعات ۷۰۰ تا ۸۰۰ متر شروع شده تا ارتفاع ۱۸۰۰ متر از سطح دریا ادامه پیدا می‌کند (اصلاح عربانی، ۱۳۷۴، ص ۳۵۲).

### مطالعه ابعاد توسعه منطقه‌ای شهرستان آستارا

در جهان صنعتی، قوانین، عملکردی مستقل از مردم دارد. اما قوانین علوم اجتماعی، نمی‌توانند مستقل از عملکرد مردم باشد. یعنی قوانین علوم اجتماعی، خلاقیت انسانی دارد و می‌تواند به وسیله عمل آگاهانه انسان تغییر یابد. چنین عملکردهایی در داخل محیط‌های واقعی صورت می‌گیرد (شکویی، ۱۳۷۷، ص ۴۶). ماهیت ابعاد مورد مطالعه در توسعه منطقه‌ای شهرستان آستارا در این پژوهش شامل حوزه‌های سرزمین و آب و هوا، جمعیت، نیرو انسانی، کشاورزی، معدن، نفت و گاز، صنعت، آب و برق، ساختمان و مسکن، بازرگانی، رستوران و هتلداری، حمل و نقل، انبارداری و ارتباطات، بازارهای مالی، امور قضایی، بهزیستی و تأمین اجتماعی، آموزش، بهداشت و درمان، فرهنگ، ورزش و گردشگری، عمران شهری و هزینه و درآمد خانوار می‌باشد که اساس پژوهش موردی را تشکیل داده است.

### کارکردهای ابعادی توسعه منطقه‌ای شهرستان آستارا

با مطالعه و بررسی سند چشم‌انداز بیست ساله کشور در افق ۱۴۰۴ و همچنین اسناد بالادستی توسعه ملی، درخواهیم یافت که چهار بعد اساسی و عمده تمرکز سیاست‌گذاران بر فعالیت‌های اقتصادی، اجتماعی، سیاسی و فرهنگی کشور است. از طرف دیگر اگر توسعه منطقه‌ای را زیر مجموعه توسعه ملی بدانیم و نگرش توسعه ملی بر اقتصاد دانشی مبتنی باشد فعالیت‌های بخش کشاورزی، صنعت و خدمات نمود می‌یابد؛ (Friedman, 1968, p 29) در این قسمت به شناسایی کارکردهای ابعادی توسعه منطقه‌ای در شهرستان آستارا همت خواهیم نمود.

بررسی‌ها نشان داده است که نیروی انسانی توانمند و دانش موجود در منطقه برای خلق

ثروت راز توسعه پایدار است نه منابع طبیعی و ذخایر زیرزمینی. این گزارش اثبات شده دلیلی بر بیهودگی منابع طبیعی نیست. وجود منابع طبیعی در یک منطقه به همراه دانش خلق فناوری شرایط رسیدن به توسعه پایدار را هموار می‌سازد.

### شاخص‌های توسعه منطقه‌ای

شاخص بهره‌وری زمین شهری، شاخص یا شاخص‌های مربوط به سرانه‌های استاندارد یا مصوب شهری، شاخص روند تخریب باغات و اراضی کشاورزی و غیر کشاورزی حاشیه شهر، شاخص سازگاری و ناسازگاری کاربری‌ها، شاخص کیفیت و قدمت ابنیه، شاخص نفوذ پذیری، شاخص‌های اجتماعی - اقتصادی، شاخص‌های زیست محیطی، تعداد تشکل‌های مردمی مربوط به مسائل شهری (نظریان، ۱۳۷۵، ص ۱۹).



نمودار ۱- سرمایه‌های منطقه‌ای جامعه (Hart, 1955, P98)

تدوین و طبقه‌بندی شاخص‌های ارزیابی و شناسایی پتانسیل‌های دانش محور با مروری مجدد بر شاخص‌های توسعه منطقه‌ای روش ارزیابی را آغاز می‌نماییم. اولین مرحله مهم این است که تعدادی شاخص که نمایان‌گر وضع موجود شهر از توسعه یافتگی



درونی باشد تهیه گردد (زمردیان، ۱۳۸۱). پس مهم‌ترین شاخص‌های توسعه منطقه‌ای عبارتند از: شاخص بهره‌وری زمین شهری<sup>۱</sup>، شاخص یا شاخص‌های مربوط به سرانه‌های استاندارد یا مصوب شهری<sup>۲</sup>، شاخص روند تخریب باغات و اراضی کشاورزی و غیر کشاورزی حاشیه شهر<sup>۳</sup>، شاخص سازگاری و ناسازگاری کاربری‌ها<sup>۴</sup>، شاخص کیفیت و قدمت ابنیه<sup>۵</sup>، شاخص نفوذ پذیری<sup>۶</sup>، شاخص‌های اجتماعی-اقتصادی<sup>۷</sup>، شاخص‌های زیست محیطی<sup>۸</sup>، تعداد شکل‌های مردمی مربوط به مسائل شهری<sup>۹</sup> (هودر، ۱۳۸۱)، (Douglass, 1984)، (Koppel, 1987). با توجه به سند چشم‌انداز بیست ساله جمهوری اسلامی ایران و نگرش سیاست‌های کلی نظام در راستای توسعه ملی و مطالعه شرایط منطقه‌ای شهرستان آستارا پتانسیل‌های زیر در چهار مجموعه پتانسیل‌های اقتصادی، اجتماعی، سیاسی و فرهنگی شناسایی شده است. این پتانسیل‌ها بر اساس نقش نیروی انسانی به عنوان مهم‌ترین عنصر اقتصاد دانش بنیان منطقه تدوین شده است؛ دانشگاه آزاد اسلامی واحد آستارا به عنوان یکی از مهم‌ترین نهاد توسعه دانش در منطقه، بخش اعظمی از این پتانسیل‌ها را شکل داده است.

### (E) پتانسیل‌های اقتصادی<sup>۱۰</sup> (Slater, 1989)، (Ladavalaya, 1988)

(E1) تعداد نفرات بومی بهره‌بردار از زمین شهری در راستای ایجاد ارزش افزوده در هر ده هزار مترمربع (یک هکتار).  
 (E2) تعداد نفرات فعال در صنعت و تولیدات منطقه‌ای برای هر صد میلیون ریال در سال.  
 (E3) تعداد نفرات فعال در تولید با اتکا به مزیت‌های نسبی و رقابتی، و خلق مزیت‌های جدید منطقه.

### (S) پتانسیل‌های اجتماعی<sup>۱۱</sup> (Maude, 1983)، (Lightfoot, 1983)

(S1) تعداد نفرات فعال در راستای بهبود کیفیت زندگی، سلامت، امنیت غذایی، تربیت بدنی، رفع فقر و حمایت از گروه‌های آسیب‌پذیر و تحقق عدالت اجتماعی.

- 
- 1- Urban Land productivity Index (UP)
  - 2- Urban per Capita Standard Index (UC)
  - 3-Urban Agricultural Land Degradation Trends Index (UA)
  - 4- Compatibility And Incompatibility Index (C/ICU)
  - 5- Quality Indicators And Old Buildings Index (QB)
  - 6- Permeability Index (PB)
  - 7- Social-Economic Index(SE)
  - 8- Environmental Index (EN)
  - 9-Number of grassroots organizations related to urban issues (UG)
  - 10- Economic Potential (E)
  - 11- Social Potential (S)

(S2) تعداد نفرات فعال در راستای توسعه نظم و امنیت عمومی.

(S3) تعداد نفرات فعال در راستای توسعه زیرساخت‌های توسعه علمی منطقه.

### (P) پتانسیل‌های سیاسی<sup>۱</sup> (Chambers, 1985)، (Armstrong, 1985)

(P1) تعداد نفرات فعال در راستای بهبود ساختار سیاسی، قضایی و ایجاد محیط حقوقی مناسب برای توسعه منطقه.

(P2) تعداد نفرات فعال در توسعه قانونگرایی، تقویت انضباط اجتماعی و وجدان کار منطقه.

(P3) تعداد نفرات فعال در تقویت مبانی جامعه مدنی، مشارکت همگانی، اخلاق و روحیه کار گروهی و سازگاری رقابت‌پذیری در کلیه روابط سیاسی منطقه.

### (C) پتانسیل‌های فرهنگی<sup>۲</sup> (Douglass, 1990)، (Steenbergen, 1983)

(C1) رشد و اعتلای فرهنگ و هنر ایران و اسلام به‌عنوان عناصر هویت ملی.

(C2) نهادسازی در جهت تولید و ترویج علم و تحقیق و افزایش سهم کشور در تولیدات علمی جهان و گسترش و تعمیق نهضت نرم‌افزاری و تأکید بر رویکرد خلاقیت و نوآوری.

(C3) توسعه علوم و فناوری‌های جدید شامل: فناوری زیستی، ریزفناوری، فناوری فرهنگی، فناوری زیست‌محیطی و فناوری مواد جدید.

با توجه به شاخص‌های توسعه منطقه‌ای و پتانسیل‌های دانش بنیان شهرستان آستارا در راستای سیاست‌های توسعه ملی، درجه تعامل پتانسیل‌ها منطقه در دو بعد داخلی و خارجی، از طریق طیف کمی لیکرت مقیاس شده و در قالب ماتریس‌های شناسایی پتانسیل‌های داخلی و خارجی دانش بنیان توسعه شهری شهرستان آستارا، نمایش داده شده است.

از طریق پرسشنامه تدوین شده شناسایی پتانسیل‌ها بر اساس طیف کمی لیکرت (خیلی کم) ۱، کم (۲)، متوسط (۳)، زیاد (۴) و خیلی زیاد (۵) ارزیابی گشته و با تأکید بر روایی و پایایی پرسشنامه تدوین شده در راستای ارزیابی پتانسیل‌های شهری در قالب ابعاد اقتصادی، اجتماعی، سیاسی و فرهنگی مورد مطالعه، جداول ماتریسی زیر از مدل شناسایی پتانسیل‌های داخلی و خارجی دانش بنیان توسعه شهری شهرستان آستارا برگرفته شد پس از وارد نمودن داده‌ها به جداول شرایط را برای تحلیل‌های بعدی آماده گردیده است. (Cohen, 1977, P107).

1- Political Potential (P)

2- Cultural Potential (C)

قبل از ورود به داده نگاری و انجام تحلیل‌های بعدی لازم است سه نکته اساسی یادآوری شود. داده‌ها کمی جداول ماتریسی نشانگر درجه تعامل در شرایط حاضر می‌باشد. داده‌ها کمی جداول ماتریسی بر اساس طیف کمی لیکرت می‌باشد که خیلی کم (۱)، کم (۲)، متوسط (۳)، زیاد (۴) و خیلی زیاد (۵) نمایانگر شده است (Fei, 1964) و مقادیر اعشاری این داده‌ها به دلیل تکرار پاسخ‌های متنوع در یک مقوله می‌باشد که با میانگین گیری حاصل گردیده است (Cohen, 1980,P68).

### مفروضات تحقیق

محیط حقوقی توسعه تعاملات تجاری و تبادلات دانشی برای فعالان این شهرستان شفاف نمی‌باشد.

بوروکراسی پیچیده دسترسی به مسئولین در راستای حل مشکلات شهری برای مردم این شهرستان وجود دارد.

عدم شفافیت حمایت‌های دولتی موجود، باعث کاهش انگیزه سرمایه گذاری در این شهرستان شده است.

زیرساخت‌های حمایت‌های هنری و آموزشی در این حوزه آمادگی لازم را ندارد. بودجه‌های فرهنگ سازی عمومی به منظور افزایش رفاه عمومی تمرکز لازم را ندارد. رشد فعالیت نهادهای غیردولتی آموزشی و فرهنگی در این شهرستان کارایی لازم را دارد.

### رتبه بندی و اولویت گذاری پتانسیل‌های دانش محور

در این تحقیق، مدل‌های تصمیم گیری چند شاخصه (MADM) به منظور رتبه بندی شاخص‌های مهم مؤثر بر توسعه شهری شهرستان آستارا به کار برده شده است. به این صورت که در راستای تحقق تحقق سیاست‌های کلی نظام و رویکرد ایران ۱۴۰۴ می‌باشد، شاخص‌های مهم مؤثر بر توسعه شهری توسط نخبگان امر رتبه‌بندی شده است. در این پژوهش شاخص‌های انتخاب شده وزن داده شده و رتبه‌بندی شده. یک مسأله تصمیم گیری، چندشاخصه (MADM) را اصولاً می‌توان در یک ماتریس تصمیم خلاصه نمود که سطرهای آن گزینه‌های مختلف بوده و ستون‌های آن، شاخص‌هایی هستند که ویژگی‌های گزینه‌ها را مشخص می‌کنند (Friedmann, 1992, P121) همچنین سلول‌های داخل ماتریس، موقعیت

گزینه سطری را نسبت به شاخص ستونی ذریبط نشان می‌دهند. حال اولویت بندی گزینه ها، نیازمند یک تکنیک تصمیم گیری است که با تبادل و مصالحه میان شاخص‌های مختلف، گزینه‌ای را که دارای موقعیت برتری باشد، مشخص نماید. موضوع دیگر، بحث اوزان شاخص‌هاست، چنانچه به طور طبیعی وزن شاخص‌ها مشخص باشد همین وزن را در محاسبات منظور می‌کنیم در غیر این صورت، باید یک تکنیک وزن دهی نیز برای تعیین وزن هر یک از شاخص‌ها بکار گرفته شود. با این ترتیب، هر مسأله تصمیم گیری چندشاخصه، بادومشکل انتخاب تکنیک تصمیم گیری و انتخاب تکنیک وزن دهی مواجه می‌باشد (Kammeier, 1984 ,P76).

جدول ۱- اوزان شاخص‌ها و پتانسیل‌های توسعه شهری شهرستان آستارا

	UG	EN	SE	PB	QB	C/ICU	UA	UC	UP
E1	2.5	2.95	2.75	2.7	3.15	2.8	3	2.6	3
E2	2.95	2.85	3.45	2.45	3.3	3	3.6	2.65	2.75
E3	3.2	2.6	3.05	2.75	4.05	2.55	3.2	3.15	2.95
S1	2.65	2.6	2.55	2.5	2.4	3.35	3	3.5	2.8
S2	3.7	2.75	2.7	3.2	3.15	3.8	3.25	3.35	3.45
S3	4.25	2.45	2.75	3.7	3.65	3.6	3.2	3.8	3.45
P1	3.35	2.4	2.25	2.8	3.05	3.15	3.25	2.8	3
P2	2.55	2.85	2.65	2.1	2.8	3.25	2.65	3.4	3.05
P3	2.7	2.25	2.75	2.4	3.8	3	3.2	2.7	3.65
C1	2.15	2.4	2.7	3.3	2.45	2.6	2.95	3.2	3.45
C2	2.15	2.3	3.1	3.25	2.2	2.3	3.15	3.5	2.85
C3	2.7	2.05	4.4	3.25	3.55	3.15	2.5	2.8	3.95

### نتیجه‌گیری و پیشنهادات

از دیدگاه توسعه اقتصاد ملی، ایجاد یک منطقه آزاد می‌تواند همچون دریچه‌ای به جهان خارج، آزادی مبادلات تجاری را تامین کرده و به جذب برخی تخصص‌های فنی و سرمایه‌ای که مورد نیاز جریان توسعه صنعتی کشور است، یاری رساند از نظر منطقه‌ای نیز عاملی جهت تحرک بخشیدن به اقتصاد نواحی مجاور خود شده و حرکت سرمایه، نیروی کار و مدیریت به مناطق عقب مانده و محروم را تسریع کند. مناطق آزاد، که در کشورهای در حال توسعه احداث

جدول ۲- اولویت‌بندی شاخص‌های توسعه شهری شهرستان آستارا

رتبه	نام اختصاری	نوع شاخص
2.3	UP	شاخص بهره‌وری زمین شهری
2.3	UC	شاخص یا شاخص‌های مربوط به سرانه‌های استاندارد یا مصوب شهری
1	UA	شاخص روند تخریب باغات و اراضی کشاورزی و غیر کشاورزی حاشیه شهر
3.25	C/ICU	شاخص سازگاری و ناسازگاری کاربری‌ها
3.25	QB	شاخص کیفیت و قدمت ابنیه
3.25	PB	شاخص نفوذ پذیری
3.25	SE	شاخص‌های اجتماعی-اقتصادی
2.3	EN	شاخص‌های زیست محیطی
4	UG	تعداد تشکلهای مردمی مربوط به مسائل شهری

شده‌اند، نتایج و عملکردهای متفاوتی داشته‌اند. اگرچه تجربه‌های موجود حاکی از موفقیت‌های زیادی در همه کشورها نیست، با این همه در شرایطی که توانائی برای اجرای سیاست‌های فراگیر آزادسازی، به ویژه برقراری معافیت‌های گمرکی گسترده در سطح کشوری، وجود ندارد و امکان ورود به بازارهای بین‌المللی نیز با موانع زیادی مواجه است، منطقه آزاد می‌تواند به عنوان مهم‌ترین ابزار توسعه صنعتی و افزایش صادرات از طریق جذب سرمایه‌های خارجی کاملاً «موثر باشد».

با توجه مزیت منطقه آزاد که اگر درست طراحی و اجرا شود می‌تواند فضای مناسب جهت گسترش سرمایه‌گذاری‌های صنعتی تجاری سودده با همکاری خارجیان را به وجود آورده و از این طریق به پیشبرد تکنولوژی تولید صنعتی، بازاریابی در کشورهای دیگر، اصلاح سیاست‌ها و تقویت توان اداری فنی جهت توسعه صنعتی یاری رساند. افزون به راین، منطقه آزاد می‌تواند همچون الگویی مناسب برای اقتصاد منطقه‌ای به دریافت مهارت‌های جدید و گسترش آن در بخشهای مختلف بپردازد. منطقه آزاد در صورت موفقیت می‌تواند بر روی اشتغال، ترازپرداختها و اصلاح مسیر توسعه اقتصاد ملی اثرات مثبتی داشته باشد (Myrdal, 1957, P84).

با توجه به قابلیت‌ها و تنگناها، توسعه شهرستان بر پایه توسعه صنعت و کشاورزی و استفاده حداکثر از قابلیت‌های بازرگانی و گردشگری استوار خواهد بود. بدین ترتیب پیشنهاداتی به شرح زیر ارائه می‌شود:

- ارتقاء نقش و سهم شهرستان در ساختار اقتصاد منطقه‌ای با بهره‌گیری از موقعیت ویژه جغرافیایی و همجواری با جمهوری آذربایجان.
- تداوم توسعه صنعتی شهری براساس قابلیت‌های موجود و در راستای تمرکززدایی از پایتخت و مراکز استانی و بهره‌مندی از شهرک صنعتی شهرستان.
- حفظ، احیاء و بهره‌برداری اصولی از منابع آب و خاک و جنگل و مرتع به منظور ایجاد شرایط مناسب برای توسعه پایدار با توجه اولویت‌ها و مزیت‌های نسبی کشاورزی.
- تقویت و تجهیز شبکه‌های زیربنایی شهری و منطقه‌ای با تأکید بر حمل و نقل سریع ریلی و ارتباطات، متناسب با توسعه فعالیت‌های تولیدی و خدماتی.
- توسعه فعالیت‌های بازرگانی با توجه به موقعیت جغرافیایی شهری در مسیر کریدورهای بین‌المللی حمل و نقل.
- سازماندهی فعالیت‌های صنعتی جدید و فناوری‌های برتر در همکاری صنعت و دانشگاه آزاد اسلامی واحد آستارا.
- گسترش صنایع فناوری‌های برتر با ارزش افزوده بالا و بهره‌گیری بهینه از پارک علمی و فناوری شهرستان آستارا.
- بهینه‌سازی الگوی کشت، توسعه کشت مکانیزه و مدیریت بهینه اراضی با رویکرد جلوگیری از خردشدن و تغییر کاربری اراضی کشاورزی در اراضی شهرستان آستارا.
- ایجاد شرایط مناسب برای گسترش کشت‌های فشرده، تولید و بازاریابی محصولات کشاورزی تجاری و صنایع تبدیلی.

### منابع فارسی

- استاندارداری استان گیلان ۱۳۸۷، دفتر آمار و اطلاعات.
- اصلاح عربانی، ابراهیم، ۱۳۷۴، کتاب گیلان، انتشارات پژوهشگران ایران، جلد سوم.
- رهنمایی، محمدتقی و شاه حسینی، پروانه ۱۳۸۳ فرایند برنامه ریزی شهری ایران، سمت تهران.
- زمردیان، محمد جعفر، ۱۳۸۱، کاربرد جغرافیای طبیعی در برنامه ریزی شهری و روستایی، انتشارات دانشگاه پیام نور.

سعیدی، عباس ۱۳۷۶، مبانی جغرافیای روستایی انتشارات سمت تهران.  
 سازمان مدیریت و برنامه ریزی استان گیلان، ۱۳۸۳، معاونت آمار و اطلاعات.  
 شاهر، حمید، ۱۳۸۹، پیامدهای توسعه‌ی گردشگری دهستان حیران با تأکید بر تغییر کاربری اراضی در دهه ی  
 (۸۵-۱۳۷۵) پایان نامه کارشناسی ارشد، دانشگاه آزاد اسلامی واحد رشت.  
 شکویی، حسین، ۱۳۷۷، اندیشه‌های نو در فلسفه جغرافیا، جلد اول، انتشارات گیتاشناسی.  
 مرکز آمار ایران، ۱۳۸۵، سرشماری عمومی نفوس و مسکن شهرستان آستارا.  
 مرکز آمار ایران، ۱۳۸۵، فرهنگ آبادی‌های استان گیلان.  
 نظریان، اصغر، ۱۳۷۵، جایگاه شهرهای کوچک در سازماندهی فضا و توسعه ملی فصلنامه تحقیقات جغرافیایی.  
 شماره ۴۲.  
 هودر، روپرت، ۱۳۸۱، جغرافیای توسعه ترجمه ناصر اقبالی و آنتیا هایراپطیان مؤسسه نشر کلمه. تهران.

- Armstrong, W. and T.G. McGee (1985) , *Theaters of Accumulation* (London: Methuen). Birgegård, Lars-Erik (1988) , “A Review of Experiences with Integrated Rural Development”, *Manchester Papers on Development*, IV:1, Jan, 2-27.
- Chambers, Robert (1985) , *Rural Development: Putting the Last First* (London: Longman).
- Cohen, John M. (1980) , “Integrated Rural Development: Clearing the Underbrush,” *Sociologica Ruralis*, 20, 195-211.
- Cohen, Monique, John English and Harold Brookfield (1977) , “Functional Diversity at the Base of the Urban System of Peninsular Malaysia,” *J. Tropical Agriculture*, 45, Dec., 12-25.
- de Jong, W., J.G.L. Palte and F. van Steenberg (1983) , “The Role of Banjarnegara as a Small Regional Center in Central Java,” *The Indonesian Journal of Geography*, 13:45, June, 37-52.
- Douglass, Mike (1984) , “National Urban Development Strategy Scenarios” (Jakarta: NUDS Project, Ministry of Public Works, Tata Kota dan Tata Daerah).
- Douglass, Mike (1990) , “Regional Inequality and Regional Policy in Thailand: an International Comparative Perspective,” (Bangkok: TDRI, Background Report 3-3, National Urban Development Policy Study).
- Fei, John C. and Gustav Ranis (1964) , *Development of the Labor Surplus Economy* (Homewood, Ill. Irwin).
- Friedmann, John (1968) , “The Strategy of Deliberate Urbanization,” *AIP Journal*, Nov, 364-371.

- Friedmann, John (1992) , *Empowerment: The Politics of Alternative Development* (Oxford: Basil Blackwell). Friedmann, John and Clyde Weaver (1979) , *Territory and Function* (London: Edward Arnold).
- Friedmann, John and Mike Douglass (1978) , "Agropolitan Development: Toward a New Strategy for Regional Planning in Asia," in F. Lo and K. Salih, eds., *Growth Pole Strategy and Regional Development Policy* (Oxford: Pergamon Press), 163-192.
- Hart, Moori (1995) , "evaluation of sectoral development" *India journal of innovation*, vol. 22, 238-251
- Kammeier, D. and P. Swan, eds., (1984) , *Equity with Growth? Planning Perspectives for Small Towns in Developing Countries* (Bangkok: Asian Institute of Technology).
- Khan, A. (1979) , "The Comilla Project: and Experiment in Cooperative Capitalism," *World Development*.
- Koppel, Bruce (1987) , "Does Integrated Rural Development Really Work? Lessons from the Bicol River Basin," *World Development*, 15:2, 205-220.
- Ladavalaya, M.L. Bhansoon and Vasant Siripool (1988) , "The Impact of the Regional City Development Project upon Outlying Areas: the Chiang Mai Case" (Chiang Mai: SRI, Chiang Mai University).
- Lightfoot, P., Theodore Fuller and Peerasit Kamnuansilpa (1983) , "Circulation and Interpersonal
- Maude, Alaric (1983) , "Do Rural Towns Stimulate Rural Development?" *Malaysian Journal of Tropical Agriculture*, 8, December, 40-48.
- Myrdal, Gunnar (1957) , *Economic Theory and Underdeveloped Regions*, London: Duckworth.
- Slater, David (1989) , "Territorial Power and the Peripheral State: The Issue of Decentralization," *Development and Change*, 20:3, July, 501-531.